

Picture Study

Michelangelo 1475-1564



Copyright © [샬롯 메이슨 한국],
[2025]. All rights reserved.
이 문서는 [샬롯의정원]이 작성하였으며,
무단 복제 및 배포를 금지합니다.
샬롯 메이슨 한국 <https://www.charlottesmasonkorea.com>



샬롯 메이슨 한국

(표지) 미켈란젤로

Michelangelo Daniele da Volterra
(dettaglio)

Public Domain

[Michelangelo Daniele da Volterra \(dettaglio\) - Michelangelo - Wikipedia](#)

1. 피에타

Picture of Michelangelo's statue that he created at age 24

[Juan M Romero and one more author CC BY-SA 4.0](#)

[Michelangelo's Pietà, St Peter's Basilica \(1498-99\) - Pietà \(Michelangelo\) - Wikipedia](#)

2. 다윗

David by Michelangelo, Florence, Galleria dell'Accademia, 1501-1504

[Jörg Bittner Unna](#)

CC BY 3.0

['David' by Michelangelo Fir JBU004 - David \(Michelangelo\) - Wikipedia](#)

3. 모세

Michelangelo's Moses (Rome)

[Livioandronico2013](#)

CC BY-SA 4.0

[Michelangelo's Moses \(Rome\) - Moses \(Michelangelo\) - Wikipedia](#)

4. 시스티나 성당

Brighter version of Sistine Chapel ceiling photograph to illuminate paintings

Antoine Taveneaux

CC BY-SA 3.0

[Sistine Chapel ceiling_02 \(brightened\) - Sistine Chapel ceiling - Wikipedia](#)

5. 아담의 창조

Michelangelo - Creation of Adam (cropped)

Public Domain

[Michelangelo - Creation of Adam \(cropped\) - The Creation of Adam - Wikipedia](#)

6. 최후의 심판

[Day of Judgment](#)

Public Domain

[Last Judgement \(Michelangelo\) - The Last Judgment \(Michelangelo\) - Wikipedia](#)

7. 태양과 달, 식물의 창조

Michelangelo, Creation of the Sun, Moon, and Plants 01

Public Domain

[Michelangelo, Creation of the Sun, Moon, and Plants 01 - The Creation of the Sun, Moon, and Plants - Wikipedia](#)

8. 예레미야 선지자

Michelangelo Buonarroti 027

Public Domain

[Michelangelo Buonarroti 027 - Jeremiah - Wikipedia](#)

9. 성가족

[Holy Family](#)

Public Domain

[Tondo Doni, por Miguel Ángel - Doni Tondo - Wikipedia](#)

10. 델피 여예언자

Michelangelo's rendering of the Delphic Sibyl on the ceiling of the Sistine Chapel

Public Domain

[Michelangelo - Delphic Sibyl - Delphic Sibyl - Wikipedia](#)

11. 리비아 여예언자

Michelangelo's rendering of the Libyan Sibyl on the Sistine Chapel ceiling

Public Domain

[Sibila Líbica - Libyan Sibyl - Wikipedia](#)

12. 리비아 여예언자 스케치

Drawing; Drawings

CC0

[Studies for the Libyan Sibyl \(recto\); Studies for the Libyan Sibyl and a small Sketch for a Seated Figure \(verso\) MET DP826907 - Studies for the Libyan Sibyl - Wikipedia](#)

- <SCM> 미켈란젤로, 다이앤 스탠리(Diane Stanley), 맑은 가람
- <SCM> 르네상스인 미켈란젤로 상, 하, 어빙 스톤(Irving Stone), 까치

1. 피에타(Pietà)





작가: 미켈란젤로 부오나로티
연도: 1498-1499
종류: 대리석
주제: 예수 그리스도와 성모 마리아
크기: 174 cm × 195 cm (68.5 in × 76.8 in)
위치: 성 베드로 대성당, 바티칸 시국

피에타는 십자가에서 내린 그리스도의 시체를 무릎 위에 놓고 애도하는 마리아를 표현한 주제를 표현한 조각입니다. 미켈란젤로의 피에타는 25세 어린 나이에 2년에 걸쳐 완성하였으며, 그를 뛰어넘는 재능을 가진 조각가로 유명하게 만든 작품입니다. 성 베드로 대성당에 설치되었고, 그 우아한 아름다움으로 큰 찬사를 받았습니다. 그러나 작품이 완성된 후, 몇몇 사람들은 마리아가 너무 젊어 보인다고 비판하며 논란을 일으키기도 했으나 당시 미켈란젤로는 '순결한 여인은 오래도록 젊음을 유지한다'고 말합니다. 이 작품은 유일하게 자신의 이름을 새긴 조각상인데 이는 피에타 상을 보고 감탄하는 사람들이 밀라노의 작품이라 말하자 불쾌했던 미켈란젤로가 마리아의 가슴 부분에 있는 끈 위에 다음과 같이 자신의 이름을 새겼다고 알려줍니다.

MICHAEL ANGELVS BONAROTVS FORENT FACIEBAT
피렌체의 미켈란젤로 부오나로티 작품

2. 다윗(David)





다윗은 미켈란젤로의 가장 유명한 대리석 조각으로, 이 작품은 고대 이스라엘 왕 다윗이 거대한 골리앗과 싸워 이기기 직전의 순간을 포착하고 있습니다. 이 작품은 5m 이상의 작품으로 피렌체 시청 광장에 세워져 당시 피렌체 공화국의 자유와 독립의 상징으로 여겨졌습니다. 미켈란젤로는 1501년에 작업을 시작했으며, 그의 작업은 거대한 대리석 덩어리에서 다윗을 "끌어내는" 작업이었습니다. 이 대리석 덩어리는 원래 다른 조각가들이 작업을 시도했으나, 원하는 결과를 얻지 못한 실패작이자 처리 불가 흉물이었습니다. 그러나 미켈란젤로는 이 대리석으로 다윗의 모습을 완벽하고 사실적으로 조각해 냈습니다. 손을 자세히 들여다 보면 살아있는 사람과 비슷한 작품을 만들기 위해 해부학 연구도 마다하지 않았던 미켈란젤로의 열정과 노력을 상상해 볼 수 있습니다.



작가: 미켈란젤로

연도: 약 1501년 - 1504년 6월 8일

매체: 카라라 대리석

주제: 성경의 다윗

크기: 517 cm × 199 cm (17피트 × 6.5피트)

위치: 아카데미아 미술관, 피렌체, 이탈리아

3. 모세(Moses)





미켈란젤로가 만든 모세는 이스라엘 백성을 이끌었던 모세를 묘사한 대리석 조각으로, 교황 율리우스 2세의 거대한 묘를 위해 제작되었습니다. 원래 계획보다 훨씬 오랜 시간과 노력이 들었고, 그 과정에서 많은 갈등과 지연이 있었지만, 결국 모세상은 그 자체로 놀라운 예술작품이 되었습니다. 이 모세상을 자세히 보면 머리에 뿔이 달린 것을 알 수 있습니다. 이는 미켈란젤로가 보았던 성경이 라틴어 불가타역이었는데 출애굽기 34장 29절을 보면 모세의 얼굴에 나타난 광채가 뿔로 잘못 해석되었기 때문입니다. 미켈란젤로는 모세의 표정을 생동감 있게 표현하여, 작업을 마친 후 그에게 "말을 걸고 싶다"는 말을 했다고 전해집니다. 이 작품에서 모세는 단순히 성경 인물로서의 모습이 아니라, 그가 겪었던 깊은 감정을 온전히 담고 있습니다. 미켈란젤로는 감정의 미묘한 변화를 조각을 통해 포착하며, 인간 내면의 복잡한 감정을 형상화한 예술가였습니다.

작가: 미켈란젤로

연도: 약 1513-1515년

매체: 대리석 조각

주제: 성경의 모세

크기: 235 cm × 210 cm

위치: 로마, 산 피에트로 인 빈콜리 성당

4. 시스티나 성당 천장화(Sistine Chapel Ceiling)





미켈란젤로의 시스티나 성당 천장화는 바티칸 시국에 있는 시스티나 성당의 천장을 장식한 걸작으로, 창세기의 이야기를 중심으로 한 300여 개의 인물들이 등장합니다. 이 작품은 교황 율리우스 2세의 요청으로 제작되었으며, 미켈란젤로가 조각가로서의 경력을 뒤로하고 4년간 천장 위에서 그린 놀라운 작품입니다. 당시 그는 높은 작업대 위에서 혼자 작업하며 엄청난 신체적 고통을 겪었고, 긴 작업 기간 동안 스트레스가 심했으며, 교황과 갈등을 겪기도 했습니다.

가장 유명한 장면은 천지창조에서 아담과 하나님의 손이 거의 맞닿는 장면으로, 인간과 신의 관계를 상징적으로 표현합니다. 또한, 천장화 곳곳에 등장하는 예언자들과 여예언자들은 당시 인간의 신앙과 고대 지혜의 연결을 보여줍니다. 미켈란젤로는 이 작업을 통해 단순히 성경 이야기를 그리는 것을 넘어 인간의 감정과 신성과의 연결을 시각적으로 형상화했습니다. 오늘날에도 이 작품은 전 세계 사람들이 감탄하며 찾는 대표적인 예술 유산으로 남아 있습니다.

작가: 미켈란젤로

연도: 약 1508년 - 1512년

유형: 프레스코

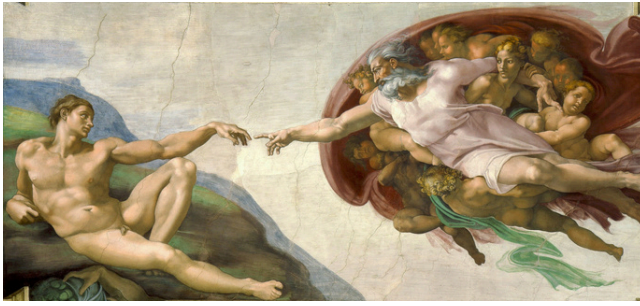
재료: 천장 석고

주제: 성경

위치: 시스티나 성당, 바티칸 박물관의 일부

5. 아담의 창조(The Creation of Adam)





작가: 미켈란젤로
연도: 약 1512년
매체: 프레스코
재료: 천장 석고
주제: 성경의 아담
크기: 280 cm × 570 cm
위치: 시스티나 성당, 바티칸 시

미켈란젤로의 아담의 창조는 시스티나 성당 천장화에서 가장 유명한 장면으로, 하나님이 아담에게 생명을 불어넣는 순간을 묘사합니다. 이 작품은 손끝이 거의 맞닿을 듯한 하나님과 아담의 손으로 널리 알려져 있으며, 인간과 신의 연결을 상징적으로 표현한 걸작입니다.

아담은 나른한 자세로 땅에 누워 있고, 그의 손은 생명을 기다리는 듯 느슨하게 펼쳐져 있습니다. 반면 하나님은 역동적으로 손을 뻗으며 생명을 전달하려는 강렬한 의지를 보여줍니다. 하나님을 둘러싼 천사들과 로브는 떠다니는 뇌처럼 묘사되었는데, 이는 신의 지성과 창조 능력을 상징한다는 해석이 있습니다. 미켈란젤로는 인간의 잠재적 위대함과 신의 신비로움을 이 작품에 담았으며, 신을 역동적이고 인간적인 모습으로 표현해 예술계에 큰 충격을 주었습니다. 이 작품은 르네상스 인문주의 정신과 창조적 천재성을 상징하는 걸작으로 남아 있습니다.

6. 최후의 심판(The Last Judgement)

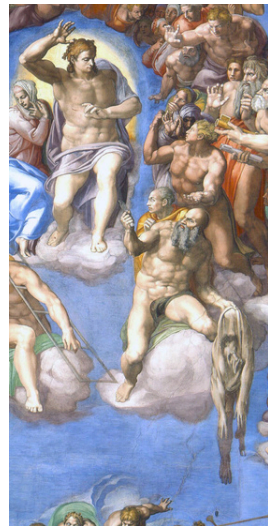




미켈란젤로의 최후의 심판은 시스티나 성당 제단 벽을 장식한 대작으로, 예수님의 재림과 심판 날에 부활한 영혼들이 천국과 지옥으로 나뉘는 모습을 그린 작품입니다. 이 작품은 교황 클레멘트 7세의 요청으로 시작되었으며, 1536년부터 1541년까지 5년간 작업되었습니다.

그림의 중앙에는 성난 표정의 그리스도가 심판자로서 있고, 그 주변으로 천사, 성인, 그리고 죄인들이 등장합니다. 흥미로운 점은 미켈란젤로가 자신의 모습을 벗겨진 가죽으로 표현한 성 바르톨로메오의 손에 숨겨 놓았다는 것입니다. 이는 인간의 나약함과 예술가로서의 고뇌를 상징한다고 여겨집니다. 이 작품은 당시 교회 내부에서 논란을 일으켰습니다. 벗은 인물들이 많아 외설적이라는 비판을 받았고, 나중에 일부 인물들은 옷이 덧칠되기도 했습니다. 그러나 오늘날 최후의 심판은 르네상스 예술의 정점을 보여주는 걸작으로 평가 받고 있습니다.

화가: 미켈란젤로
 제작 연도: 1536-1541년
 유형: 프레스코
 재료 : 천장 석고
 크기: 13.7m × 12m
 위치: 시스티나 성당, 바티칸시티



7. 태양과 달, 식물의 창조(The Creation of the Sun, Moon and Plants)





화가: 미켈란젤로

제작 연도: 1511년

유형: 프레스코

재료: 천장 석고

주제: 성경의 창조

크기: 280cm × 570cm (110인치 × 220인치)

위치: 시스티나 성당, 바티칸시티

태양과 달의 창조는 시스티나 성당 천장화에서 하나님이 세상을 창조하는 순간을 포착한 장면 중 하나로, 그의 강력한 창조 능력을 표현합니다. 하나님은 오른손으로 태양을, 왼손으로 달을 배치하는 독특한 자세로 묘사되며, 그 역동적인 동작이 화면 전체를 가득 채웁니다.

이 장면에서 주목할 점은 하나님이 두 방향을 동시에 가리키며 세상의 균형을 잡고 있다는 것입니다. 미켈란젤로는 구름과 천사들을 배치해 신의 움직임에 생동감을 더했고, 빛과 어둠의 대비를 통해 창조의 순간을 극적으로 표현했습니다. 이 작품은 단순히 성경 이야기를 그린 것을 넘어, 창조주의 권위와 웅장함을 시각적으로 보여주는 대표적인 예입니다.

8. 예레미야 선지자(The Prophet Jeremiah)





미켈란젤로는 시스티나 성당 천장화에서 구약 성경의 예언자들을 그렸는데, 그중 예레미야 선지자는 깊은 슬픔과 고뇌에 잠긴 모습으로 묘사되었습니다. 그는 예루살렘의 멸망을 예언하며 이스라엘 백성을 향한 하나님의 경고를 전달했던 인물입니다. 예레미야는 턱을 괴고 깊은 생각에 잠긴 자세로 묘사되어, 그의 비탄과 좌절감을 강렬하게 전달합니다.

이 작품은 미켈란젤로 자신과도 연결된다는 흥미로운 이야기가 있습니다. 천장화 작업 당시, 그는 교황과의 갈등과 극심한 스트레스를 겪었고, 이로 인해 자신의 고통과 불안을 예레미야의 모습에 투영했다고 전해집니다. 그의 인물 표현은 단순히 예언자의 이야기를 담은 것을 넘어, 인간의 내면적 갈등을 생생히 드러낸 걸작입니다.

화가: 미켈란젤로

제작 연도: 약 1508-1512년

유형: 프레스코

크기: 390cm × 380cm

위치: 시스티나 성당, 바티칸 궁전, 바티칸 시

9. 성가족(Doni Tondo)





미켈란젤로의 성가족(Doni Tondo)은 그가 남긴 유일한 원형 회화 작품으로, 마리아, 아기 예수, 그리고 요셉이 등장합니다. 이 작품은 피렌체의 부유한 상인 아고스토 도니의 결혼식을 위해 제작되었으며, 작품의 독특한 원형 구도는 당시 성가족을 표현한 다른 작품과 차별화됩니다.

이 그림은 밝고 강렬한 색감과 역동적인 구도가 특징적입니다. 마리아는 땅에 앉아 아기 예수를 안고 있으며, 그 뒤에 요셉이 그들을 보호하듯 있습니다. 배경에는 고전적인 누드 인물들이 그려져 있는데, 이는 고대 세계와 기독교 신앙의 연결을 상징한다고 여겨집니다. 특히 미켈란젤로의 뛰어난 해부학적 지식이 반영된 인물들의 세부 표현은 이 작품을 더욱 돋보이게 만듭니다. 성가족은 조각가로 더 유명했던 미켈란젤로가 회화에서도 대가였음을 보여주는 중요한 작품입니다.

화가: 미켈란젤로

제작 연도: 약 1507년

유형: 패널에 유화와 템페라

주제: 요셉, 마리아, 아기 예수님

크기: 지름 120cm

위치: 우피치 미술관, 피렌체

10. 델피 여예언자(The Delphic Sibyl)





시스티나 성당 천장화에는 고대의 여예언자들(Sibyls)도 등장하는데, 그중 델피 여예언자는 부드러운 우아함과 지혜로움을 동시에 보여줍니다. 그녀는 밝은 얼굴과 지성을 드러내는 눈빛으로 묘사되며, 두루마리를 들고 있는 자세는 그녀가 신비로운 예언의 메시지를 받고 있음을 상징합니다.

미켈란젤로는 델피 여예언자의 인물 표현에 강렬한 색채를 사용해 그녀를 더욱 돋보이게 만들었습니다. 특히 그녀의 유연한 자세와 세밀하게 묘사된 손과 팔은 그의 해부학적 이해를 보여주는 또 다른 증거입니다. 델피 여예언자는 우아함 속에서 힘과 신비로움을 동시에 전달하며, 천장화 전체의 조화를 완성하는 중요한 역할을 합니다.

화가: 미켈란젤로

제작 연도: 1511년

유형: 프레스코

재료: 천장 석고

주제: 델피 여예언자

크기:

위치: 시스티나 성당, 바티칸시티

11. 리비아 여예언자(The Libyan Sibyl)





리비아 여예언자는 시스티나 성당 천장화에서 가장 우아하고 역동적인 모습으로 묘사된 인물 중 하나입니다. 그녀는 두꺼운 책을 뒤로 넘기려는 동작을 하고 있는데, 이 자세는 전신의 근육이 조화롭게 움직이는 순간을 포착한 듯 생생합니다.

흥미로운 사실은, 미켈란젤로가 이 우아한 여성을 표현하기 위해 남성 모델을 사용했다는 점입니다. 이는 당시 일반적인 미술 기법이었지만, 그 결과로 나타난 근육 표현은 놀라울 정도로 정교하고 세밀합니다. 리비아 여예언자는 그가 해부학적 지식과 조각가로서의 기술을 회화에서도 완벽히 구현할 수 있음을 보여주는 대표적인 작품입니다. 그녀의 강인함과 아름다움은 천장화 전체에 신비로움을 더하며, 고대의 지혜를 현대적 감각으로 재해석한 걸작으로 평가받고 있습니다.

화가: 미켈란젤로
 제작 연도: 1511년
 유형: 프레스코
 재료: 천장 석고
 주제: 리비아 여예언자
 크기:
 위치: 시스티나 성당, 바티칸시티



12. 리비아 여예언자(The Libyan Sibyl) 스케치



- 미켈란젤로, 다이앤 스탠리(Diane Stanley), 맑은 가람
- 미켈란젤로, 이은재, 지경사
- 위키피디아

